

**Ambition Industry
Elektrisk kjettingtalje**



NB! Les bruksanvisningen nøye før bruk!

Innholdsfortegnelse

Side	Punkt	Innhold
3	1.0	Tekniske data – mål og dimensjoner
4	1.1	Tekniske data – deler
5	1.2	Tekniske data – deleliste / artikkelnummer
6	1.3	Tekniske data – hvordan bestille deler?
6	2.0	Bruksområde
6	3.0	Viktig informasjon
7	4.0	Sikkerhet
9	5.0	Sjekkliste før bruk
10	6.0	Under bruk
10	7.0	Etter bruk
10	8.0	Hvordan bruke taljen
11	9.0	Feilsøking
12	10.0	Periodisk kontroll
13	11.0	Importør

1.0 Tekniske data - mål, dimensjoner, vekt etc.

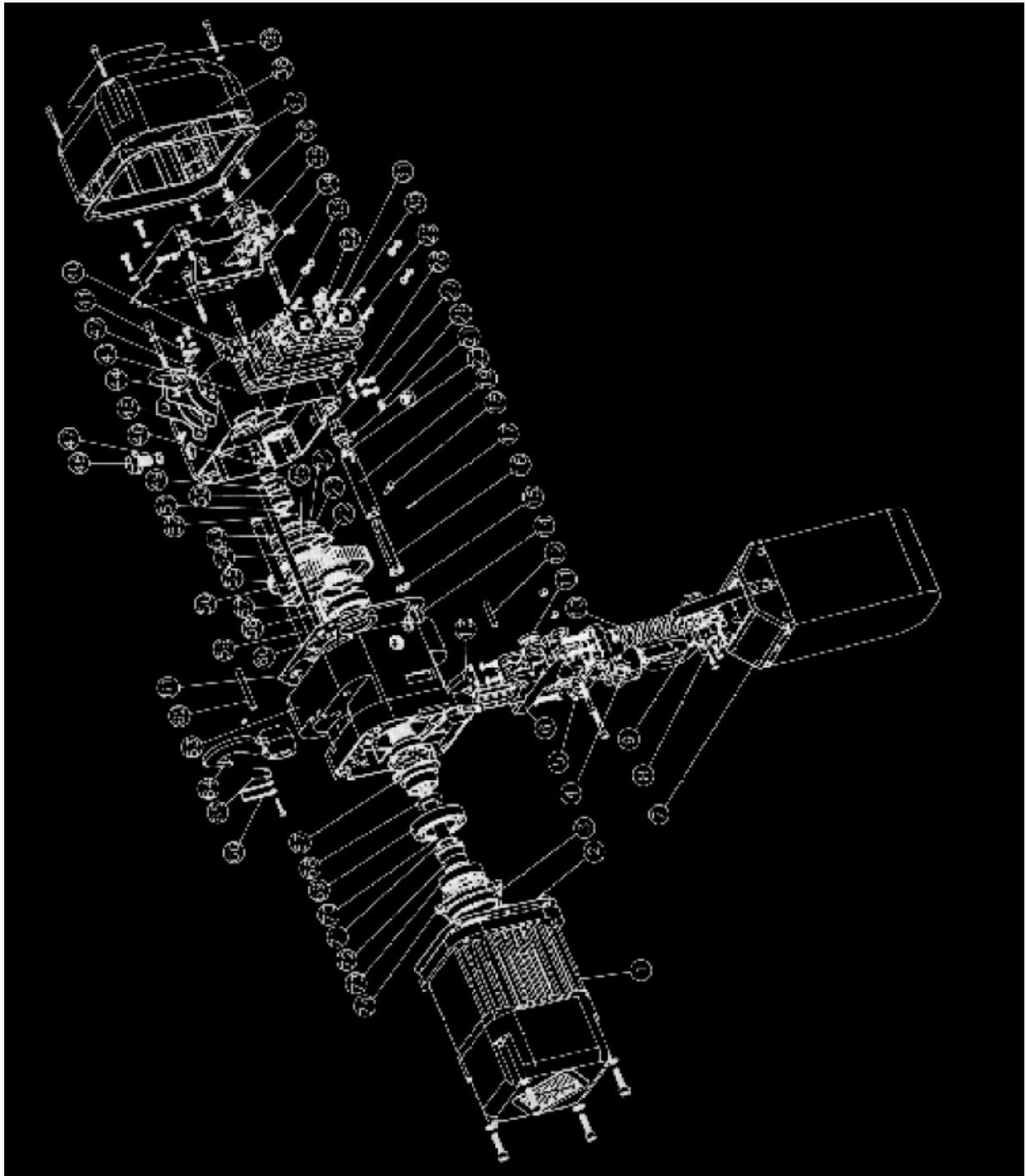
Artikkel nummer	WLL ved SF 4 :1 tonn	Spenning / frekvens*	Hastighet m/min	Standard løftehøyde meter	Minste avstand kroker mm	Kjetting dimensjon mm**	Antall fall	Klasse	Ca. vekt kg
0271110	0,25	3 x 230v / 50Hz	14 og 3,5	3	505	6,3 x 19	1	M5/2M	36
0271120	0,5	3 x 230v / 50Hz	7,6 og 1,9	3	505	6,3 x 19	1	M5/2M	37
0271130	1,00	3 x 230v / 50Hz	5 og 1,67	3	550	8,0 x 24	1	M4/1Am	40
0271140	2,00	3 x 230v / 50Hz	2,5 og 0,83	3	660	8,0 x 24	2	M4/1Am	50
0271210	0,25	3 x 380v / 50Hz	14 og 3,5	3	505	6,3 x 19	1	M5/2M	36
0271220	0,5	3 x 380v / 50Hz	7,6 og 1,9	3	505	6,3 x 19	1	M5/2M	37
0271230	1,00	3 x 380v / 50Hz	5 og 1,67	3	550	8,0 x 24	1	M4/1Am	40
0271240	2,00	3 x 380v / 50Hz	2,5 og 0,83	3	660	8,0 x 24	2	M4/1Am	50

* Ved bruk av taljen i 60Hz system vil hastigheten være 20% høyere enn angitt i tabell. Teoretisk levetid vil også være noe kortere.

** Det skal kun brukes kjetting DAT i henhold til NS-EN 818-7.

Taljen kan utstyres med overlastbryter om ønskelig. Ta kontakt med din forhandler for nærmere informasjon.

1.1 Tekniske data - deler



Bruksanvisning

- | | |
|---------------------------------------|--|
| 1. motor set | 38. motor cover |
| 2. motor cover pressurize ring | 39. Label |
| 3. bearing set | 40. cable plate hanger |
| 4. bottom hook assy | 41. shaft snap ring |
| 5. chain guide assy | 42. small discharge piece |
| 6. chain guide (DN) | 43. box cover |
| 7. Chain bucket set | 44. cable plate |
| 8. chain stop stripper | 45. cable plate |
| 9. chain | 46. space cover |
| 10. limited spring | 47. O type ring |
| 11. guide roller | 48. outer six corner snail |
| 12. guide roller shaft | 49. spring snap ring for bore |
| 13. chain stopper set | 50. deep channel bearing |
| 14. oil stuff bolt | 51. rubber cushion pressurize for O type |
| 15. limit switch ferrule | 52. space cover |
| 16. limit switch pin | 53. dish spring |
| 17. cotter pin | 54. ring shaft |
| 18. connect pin | 55. gearwheel |
| 19. limit switch pin | 56. spindle gear |
| 20. O TYPE RUBBER CUSHION CIRCLE | 57. gear shaft S |
| 21. COLUMN PIN | 58. deep channel bearing |
| 22. SPRING SNAP RING | 59. hook shaft |
| 23. friction disk | 60. lip type pressurize ring |
| 24. brake lining | 61. pressurize ring for gear case |
| 25. SHAFT COVER | 62. COLUMN PIN |
| 26. O TYPE RING | 63. body |
| 27. limit switch pin | 64. top hook assy |
| 28. CABLE HANGER | 65. twin spring |
| 29. Rubber cushion for connection | 66. chain stopper set |
| 30. cable root | 67. liad sheave |
| 31. connection set | 68. lip type pressurize ring |
| 32. deep channel bearing | 69. deep channel bearing |
| 33. rubber cushion for connect set | 70. gear shaft S |
| 34. electric plate frame | 71. SPRING SNAP RING |
| 35. limit switch set | 72. cover for electric connect |
| 36. electric parts | 73. deep channel bearing |
| 37. rubber cushion for electric cover | 74. spring snap ring for bore |

1.2 Tekniske data - deleliste / artikkelnummer

Artikkelnummer	Beskrivelse	WLL tonn
0271400	Toppkrok	0,25
0271403	Toppkrok	0,5
0271406	Toppkrok	1,00
0271409	Toppkrok	2,00
0271420	Lastekrok	0,25
0271423	Lastekrok	0,5
0271426	Lastekrok	1,00
0271429	Lastekrok	2,00

1.3 Hvordan bestille deler?

I tabellen over finner du artikkelnummer for den enkelte del eller sett med deler. Det enkelte artikkelnummer dekker delene tilhørende en spesifikk taljestørrelse. Ta kontakt med din forhandler og oppgi artikkelnummer og antall ved bestilling.

2.0 Bruksområde

- *Taljen er ment brukt til å løfte og senke last.
- *Taljen skal ikke brukes i områder med eksplosjonsfare.
- *Taljen er ikke velegnet for bruk i spesielt korrosjonsutsatte miljøer.
- *Taljen er ikke velegnet for bruk i områder med høyere luftfuktighet enn 85%.

3.0 Viktig informasjon

- *Før taljen tas i bruk må du lese nøye gjennom denne bruksanvisningen.
- *Det er viktig at brukeren har de rette faglige forutsetninger for å forstå denne bruksanvisningen og derved kunne bruke taljen på rett måte.
- *Før taljen tas i bruk første gang, bør den kjøres uten last i 15 minutter for å sikre at den fungerer slik den skal. Dette bør også gjøres med taljer som har vært ute av drift i lengre perioder.
- *Sjekk alltid at alle elektriske tilkoblinger er korrekt utført, at ledninger er frie for skader og at utstyret kan frakobles ved hjelp av en hovedbryter.
- *I henhold til forskriftskrav skal det alltid utføres en test av løftearrangementet før første gangs bruk.

- *Ved skifte av kjetting benytt kun DAT-kjetting i henhold til NS-EN 818-7. Kjettingen må være i riktig dimensjon. Det er også viktig at kjettingen er korrekt montert. Kjettingen skal kun skiftes av kompetent personell.
- *Maksimum løftehøyde er i utgangspunktet 12 meter. Ta kontakt med din forhandler for nærmere informasjon.

4.0 Sikkerhet

- *Kun personer med relevant kompetanse skal bruke taljen. Brukeren bør ha god kunnskap om bruk og oppbygning av løfteutstyr generelt, samt inneha kunnskap om relevante direktiver og forskrifter for bruk og utforming av løfteutstyr.
- *Påse alltid at dine kolleger eller andre som er i nærheten vet at du skal starte en løfteoperasjon!
- *Overbelast aldri en talje! Maksimal løftekapasitet er oppgitt på taljens merkebrikke og angitt i WLL (Working Load Limit).
- *Ingen må stå eller bevege seg under hengende last!
- *Taljen må aldri brukes til transport eller løfting av personell!
- *Sjekk alltid taljen før bruk.
- *Sjekk at krokleppen er i orden.
- *Sjekk alltid at WLL på taljen er i samsvar med løftet du skal utføre.
- *Taljen må ikke brukes hvis taljens merking er mangelfull.
- *Taljen må ikke brukes hvis kroken er skadet.
- *Sjekk alltid at taljen ikke er tatt ut av operasjon etter forrige gangs bruk på grunn av feil ved taljen. Taljen må i så fall ikke brukes, men bringes i orden!

Bruksanvisning

*Lasten må aldri henge uten tilsyn.

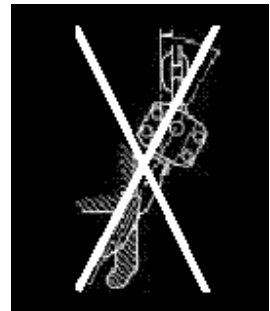
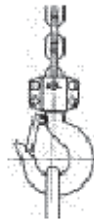
*Vær oppmerksom på at pendlende bevegelser vil kunne øke belastningen på taljen. Dette må unngås!

*Lasten må alltid være plassert skikkelig i kroken!

***Taljen skal gjennomgå periodisk kontroll av kompetent person minimum en gang årlig!**

***Bruk kun originale deler og tilbehør. Dette er viktig for å opprettholde taljens funksjon fullt ut!**

***Reparasjoner av taljen må kun utføres av kompetent personell!**



5.0 Sjekkliste før bruk

*Før hver gang taljen skal brukes må den kontrolleres av en person med tilstrekkelig forskriftsmessig opplæring.

*Før bruk skal alltid følgende kontrolleres:

Del:	Inspeksjon:	Krav:	Hvis krav ikke oppfylles:
Merkebrikke	Visuell	All informasjon skal være klar og tydelig.	Skift merkebrikke.
Krokleppe	Visuell	Leppene på kroken skal være i orden.	Skift krok eller krokleppe
Krok	Visuell	Krokåpningen skal ikke være for vid.	Skift krok
	Visuell	Kroken skal ikke være slitt, skadet eller deformert.	Skift krok
Kjetting	Visuell	Ingen kjettingledd skal være vridde.	Skift kjetting
	Visuell	Kjettingen skal være fri for rust eller annen korrosjon.	Skift kjetting
	Visuell	Kjetting skal være smurt med enn tyntflytende olje	Smør kjettingen
Lyd	Operer taljen uten last	Uvanlige lyder fra kjetting eller transmisjon skal ikke forekomme.	Skift delen(e) som forårsaker ulydene
Diverse	Visuell	Sjekk at ingen muttere, bolter, splittpinner, ledninger eller andre synlige deler mangler eller sitter løst/galt.	Erstatt manglende deler eller stram til/fest korrekt løse eller galtsittende deler.

6.0 Under bruk

- *Pass på at lasten/stroppen er plassert skikkelig i kroken.
- *Lasten må aldri hvile på kroktuppen.
- *Bruk aldri taljen til å stabilisere eller holde oppe en last samtidig som du eller andre sveiser eller gjør annet arbeid på lasten.
- *Ingen andre deler enn kroken skal utsettes for last.
- *Skulle det oppstå unormale lyder under operasjon, avslutt arbeidet umiddelbart og få taljen ettersett av kompetent person.

7.0 Etter bruk

- *La ikke lasten bli hengende unødige lenger. Den skal settes ned umiddelbart eller så snart som mulig!
- *La aldri lasten bli hengende uten tilsyn!
- *Kast aldri taljen fra deg! Den skal legges forsiktig ned!!

8.0 Hvordan bruke taljen?

Trykk på den grønne knappen på styretablået for å starte eller stoppe taljen

Trykk ”↑” for å heve lasten.

Trykk ”↓” for å senke lasten.

Ved en eventuell nødssituasjon trykkes den røde nødstoppbryteren inn. Denne bryter all strømtilførselen til taljen som da stanser umiddelbart. For å starte arbeidet igjen vris nødstoppbryteren til høyre.

Bruksanvisning

Taljene er utstyrt med endebrytere for å begrense høyeste og laveste krokposisjon. Endebryterne må ikke under noen omstendighet brukes på annen måte!

Taljene er utstyrt med 2 hastigheter. Trykk ”opp” eller ”ned” knappen forsiktig inn for lav hastighet, og helt inn for høyere hastighet.

Ved bruk av løpekatt: Dra aldri i styrekabelen for å flytte taljen!

9.0 Feilsøking

Problem	Mulig årsak	Løsning
Taljen virker ikke.	Løse ledninger	Sjekk alle ledninger
	Elektriske komponenter er ødelagte.	Skift deler
Taljen virker ikke og bremsene lager unormale lyder.	For liten strømtilførsel	Sørg for riktig strømtilførsel
Lasten siger etter at taljen er stoppet.	Støv eller olje på bremseskivene.	Rengjør bremseskivene
	Bremseskivene er utslitt	Skift bremseskivene
Lasten fortsetter opp eller ned selv om knappen er ute.	Kontaktoren er ødelagt	Skift kontaktor
Unormale lyder fra kjettingen.	Kjettingen er ikke smurt.	Smør kjettingen med tynn olje
	Kabelarhjul slitt	Skift kabelarhjul
Strømlekkasje	Jordingsforbindelsen ikke i orden, det er høy luftfuktighet eller det er kommet støv i de elektriske delene i taljen.	Sjekk jordingsforbindelse og fjern støv i taljen

Bruksanvisning

10.0 Periodisk kontroll

Periodisk kontroll skal utføres av verksted / sakkyndig personell med særskilt bakgrunn minimum en gang årlig. Ved svært omfattende bruk bør taljen gjennomgå periodisk kontroll oftere. Følgende må kontrolleres:

Del:	Inspeksjon:	Krav:	Hvis krav ikke oppfylles:
Kjetting	Mål med skyvelære	Kjettingtykkelsen må maksimum være redusert med 10 %. Kjettingens forlengelse må være maksimum 3 % målt utvendig over 11 ledd (11 x t).	Skift lastekjettingen.
	Visuell	Det skal ikke være åpenbar rust på kjettingen.	Skift lastekjettingen.
	Visuell	Kjettingen skal ikke være vridd eller ha sprekkdannelse.	Skift lastekjettingen.
Krok	Mål med skyvelære	Største akseptable forstørrelse av krokåpningen (K) er 10 %.	Skift krok.
	Visuell kontroll	Fysisk synlige vridninger i kroken er ikke tillatt.	Skift krok.
	Visuell kontroll	Synlige større skader er ikke tillatt.	Skift krok.
	Fysisk kontroll	Låseleppen skal enkelt gå i rett posisjon.	Skift låseleppe eller krok.
Løftefunksjon	Løft og senk med liten last.	Unormal funksjon eller ulyder skal ikke forekomme.	Overhal innvendige mekanismer.
Bremser	Løft og senk med liten last.	Alle funksjoner som løfting og senking skal fungere som normalt.	Overhal bremsemekanismen. (Pass på å ikke få grease eller annet fett på bremseskivene).
Alle andre deler	Sjekk alle deler.	Alle deler skal være i god stand uten synlig relevant slitasje.	Skift slitte deler.



Bruksanvisning

Innvendige mekanismer	Visuell	Det skal være tilstrekkelig med grease (<u>Ikke på bremseskivene!!</u>)	Smør opp mekanismene med grease.
Merkebrikke	Visuell	All informasjon skal være klar og tydelig.	Skift merkebrikke.
Elektronikk	Visuell	Alle ledninger, koblinger etc. skal være frie for skader.	Skift ødelagte deler.

11.0 Importør

Importør av taljene er:

John Dahle Skipshandel AS
Plattformveien 6
4056 Tananger

Telefonnummer: 51646990
Telefaks: 51646991
Hjemmeside: www.john-dahle.no
E-post: j.d.mail@john-dahle.no