

KITO LX SERIEN

Kjetting jekketalje

Brukerveiledning

med sikkerhetsinstruks
og deleliste



INDUSTRIBEHOV^{AS}

Merk: Eier/bruker må lese og forstå denne brukerhåndboken før man tar i bruk produktet.

Advarsel

Dette utstyret må ikke installeres, betjenes og vedlikeholdes av personer som ikke har lest og forstått innholdet i denne håndboken. Hvis man unnlater å lese og følge denne håndboken kan det føre til alvorlig personskade eller dødsulykker, og/eller materielle skader.

Fyll inn følgende produktinformasjon for identifikasjon og fremtidig referanse, slik at du unngår å referere til feil håndbok når du trenger informasjon om installasjon, drift, inspeksjon, vedlikehold eller reservedeler.

Modellkode: _____ Serienummer: _____ Kjøpedato: _____ Forhandler: _____

1. Viktig informasjon og advarsler

1.1. Om denne håndboken

Denne jekketaljen modell LX er konstruert for å hente last fra horisontal eller skrå retning, løfte den på plass og montere den under normale arbeidsforhold. Den er ikke beregnet på transport av personer.

KITO er ikke ansvarlig for eventuell feilfunksjon, manglende ytelse eller ulykker hvis produktet brukes sammen med annet utstyr. Hvis produktet skal brukes til operasjoner det ikke er beregnet for, må man sørge for å få tillatelse til dette fra forhandleren på forhånd.



FARE

Dette symbolet angir en umiddelbar faresituasjon som, hvis den ikke unngås, vil føre til dødsulykker eller alvorlige skader, samt skade på eiendom.



ADVARSEL

Dette symbolet angir en potensiell faresituasjon som, hvis den ikke unngås, kan føre til dødsulykker eller alvorlige skade, samt skade på eiendom.



FORSIKTIG

Dette symbolet angir en potensiell faresituasjon som, hvis den ikke unngås, kan føre til mindre eller moderate skader, eller skade på eiendom.

Forsiktig-situasjonen kan også føre til alvorlige skader eller dødsulykker avhengig av forholdene. Derfor bør man alltid være oppmerksom når man støter på disse symbolene.

Oppbevar alltid denne håndboken på et hensiktsmessig sted slik at den er enkel å finne for operatøren.

1.2. Forbudt bruk

1.2.1. Generelt

Feil bruk eller mangelfullt vedlikehold kan føre til farlige situasjoner, som f.eks. at en hengende last faller ned. Før installasjon, bruk eller vedlikehold må man lese og følge både denne håndboken og alle sikkerhetsinstruksjoner og bruksanvisninger som tilhører produktet.



FARE



- Bruk ikke taljen til å støtte, løfte eller transportere personer.



- Gå ikke under en last som er løftet eller i banen hvor den går, og kjør ikke lasten over mennesker.



ADVARSEL



- Løft ikke last tyngre enn det som er tillatt.
- Endre ikke produktet eller tilbehøret.
Ikke demonter bunnkroken fra taljen med produktkode LX003, slik tabell 2-1 viser.

**FORSIKTIG**

- Varsle alle som oppholder seg i nærheten før du beveger lasten.
- Betjen ikke taljen med mindre innholdet i denne håndboken og varselskiltene er forstått fullt ut.

1.2.2. Før bruk**FORSIKTIG**

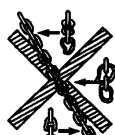
- Denne håndboken er beregnet på operatøren som skal bruke taljen.
- Før bruk må alle sikkerhets- og driftsinstruksjoner forstås fullt ut.
 - Sørg for ryddig arbeidsplass.
 - Sørg for god sikt, eller sørg for at hjelpepersonell er til stede.
- Før man løfter en last må man forsikre seg om at taljen ikke står i fristilling.

**ADVARSEL**

- Bruk ikke deformert krok eller krok med sprekker.
- Bytt kun godkjente KITO-deler.

**FORSIKTIG**

- Forsikre deg om at merkeskiltet er lesbart.
- Før bruk må man utføre alle inspeksjonene som er angitt under "4.1 Daglig inspeksjon".
- Bruk en talje som er egnet til det den skal brukes til når det gjelder kapasitet og løft.
- Husk å sjekke at kroksperrene ikke er deformert eller har sprekker, og at de går jevnt.
- Sjekk at bremsen og frikoblingsmekanismen fungerer som det skal.
- Sjekk at lastkjettingen er godt smurt.

1.2.3. Bruk**ADVARSEL**

- Bruk ikke lastkjettingen med deformert eller sprukket lastkjetting.



- Bruk ikke lastkjettingen som slynge



- Bruk ikke taljen som støtte



- Heng ikke en last på spissen av kroken



- La aldri kjettinger gli over skarpe kanter, f.eks. en stålplate.



- Ikke sveis eller skjær på hengende last



- Ikke trakk på spaken



- Forleng ikke spaken ved å feste et rør til den

- Unngå sveiseegnister på taljen og lastkjettingen.
- Sving ikke last som løftes.
- Bruk ikke lastkjettingen som jord ved sveising.
- Hev ikke lasten så høyt at lastkroken støter mot taljehuset.
- Senk ikke lasten så langt at kjettingstoppleddet støter mot taljehuset.
- Bruk ikke talje som er ødelagt eller som gir unormale lyder.
- Bruk ikke en talje som har løs jekkespak.
- La ikke en løftet last stå uten tilsyn over lengre tid.
- Ikke trekk eller hindre siden av taljen som ikke er belastet når det henger last i taljen.
- Ikke heng last i stoppleddet eller lastkjettingen på siden leddet befinner seg.

**FORSIKTIG**

- Plasser lasten midt i kroken.
- Før løfting må man fjerne slakken på lastkjettingen for å unngå slag.
- Pass på at du ikke skader hendene på toppkroken og jekkespaken når du betjener denne.

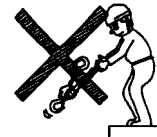
1.2.4 Etter bruk

**FORSIKTIG**

- Etter løfting må man sette lasten sikkert ned for å unngå at den faller.

**ADVARSEL**

- Ikke dra eller kast taljen når du bærer den.



1.2.5 Inspeksjon og vedlikehold

**FORSIKTIG**

- Påse at kompetent personell foretar periodisk inspeksjon og vedlikehold iht. "4. Inspeksjon" og "5. Vedlikehold", ellers kontakt forhandleren

**ADVARSEL**

- Ikke forleng eller sveis lastkjettingen.

1.2.6 Annet

**FORSIKTIG**

- Ved bruk under spesielle forhold, som f.eks. saltvann, sjøvann, syreholdig, alkalisk eller eksplosiv atmosfære, sørg for å få forhåndsgodkjenning fra forhandleren for slik bruk.

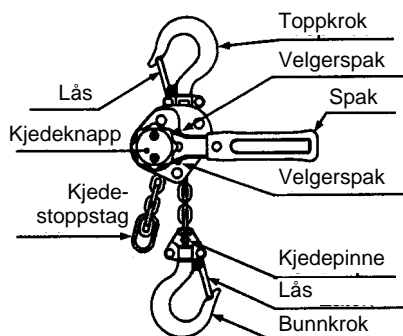
**ADVARSEL**

- Bruk ikke taljen hvis den er i ustand eller under reparasjon.
- Bruk ikke taljen hvis varselskilter eller merking mangler.

2. Teknisk informasjon

2.1 Spesifikasjoner

2.1.1 Illustrasjon



2.1.2. Driftsbetingelser og miljø

Temperaturområde: -40° til +60°C (-40° til +140°F)

Fuktighet: 100% eller lavere. Skal ikke brukes under vann.

Materiale: Ingen spesialmaterialer, som gnistfrie eller asbest.

Tabell 2-1 Spesifikasjoner

Kapasitet (tonn)	Produkt-kode	Standard løft (m)	Trekk for å løfte nom. last (N)(kgf)	Lastkjett. diameter x ledd (mm)	Ant. parter	Testlast (tonn)	Nettvekt (kg)
0.25	LX003	1.0	200(20)	3.2 x 9.1	1	0.38	1.6
0.5	LX005	1.2	310(31)	4.3 x 12.1	1	0.75	2.6

3. Bruk

3.1. Innledning

Løfting av tung last kan føre til farlige situasjoner. Før bruk må man lese og følge all informasjonen i dette punktet og punkt 1.2 Dette er forbudt.

3.2. Frikoblingsmekanisme



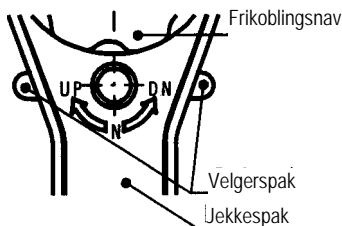
FARE

- Bruk ikke taljen i frikoblingsmekanismen når det henger last i kjettingen.
- Sørg for å sette velgerspak i posisjon ('UP') før løft foretas. Forlat ikke velgerspaken i ('N') nøytral posisjon.
- Trekk ikke i den siden av taljen som ikke har last med spaken i nederste ('DN') posisjon, det vil få spaken til å rotere.

3.2.1. Egenskaper

- Frikoblingsmekanismen benyttes til å mate lastkjettingen fritt når bremsen frigjøres, og når det ikke henger er noen last i den.
- Sett velgerspaken i nøytral for å frigjøre den innebygde fjæren, slik at den frigjør den mekaniske bremsen, og trekk lastkjettingen i en hvilken som helst retning til nødvendig lengde.

3.2.2. Betjening



1. Flytt velgerspaken til nøytral ('N') stilling som vist i figuren til venstre.
2. Med kjettingen på siden uten last litt strammet, dreier man frikoblingsnavet mot urviseren.
3. I denne modusen kan lastkjettingen trekkes gjennom taljen til nødvendig lengde.
Hvis taljen ikke skifter til frikoblingsmodus, holder du i kjettingsiden som er uten last og senker for å frigjøre bremsen.



FORSIKTIG

Trekk ikke lastkjettingen brått i frikoblingsmodus.

- For mye trekking kan forårsake bremsing og at man ikke kan mate kjettingen.
- I så fall stiller du velgerspaken på nedre ('DN') posisjon, senker, og starter deretter på nytt.

Frikoblingsmodus med frikoblingsnavet i øvre stilling, slik fig. 3.1 viser, kan gi bremsekraft. I dette tilfellet retter man toppen av navet mot den horisontale siden, slik fig. 3.2 viser, i frikoblingsmodus.



Figur 3.1



Figur 3.2

4. For å stille taljen klar til lasting, stiller du velgerspaken i løftstilling ('UP') eller senkestilling ('DN') for å fjerne klaringen til friksjonsplaten og betjener den ved hjelp av spaken.

3.3. Betjening

**FARE**

Betjen ikke frikoblingsnavet ved løfting eller senking.

**FORSIKTIG**

Før betjening må man forsikre seg om at taljen ikke står i frikoblingsmodus og at velgerspakens posisjon står i ønsket stilling.

Tabellen nedenfor viser velgerspakposisjonen og spakbetjeningen for løfting og senking.

Betjening av talje	Velgerspaker	Betjening av spak
Løfter	UP	Med urviseren
Senker	DN	Mot urviseren

**FORSIKTIG**

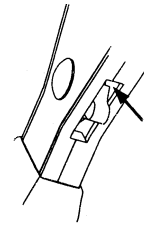
Uten last og ved last inntil 3 kg., og lastkjettingen ikke senkes når du forsøker å gjøre det, betjenes spaken med lastsiden av kjettingen litt strammet. (Dette er vanlig.)

4. Inspeksjon

For å opprettholde kontinuerlig og tilfredsstillende drift må man foreta regelmessig inspeksjoner for å bytte slitte eller ødelagte deler før de blir farlige. Tre inspeksjonsintervaller - DAGLIG (før bruk, utført av operatøren), OFTE og PERIODISK - må utføres av kun opplært eller kompetent personell.

4.1. Daglig inspeksjon

Tabell 4-1 Daglige inspeksjonsmetoder og kriterier

Punkt	Metode	Kriterium	Aksjon
Merkeskilt, varselmerking	Visuell	Må være skikkelig festet og lesbar.	Bytt.
Funksjon - Løft	Still velgerspaken på 'UP' og løft med lastsiden av kjettingen litt strammet.	Flytting av spaken forover og bakover skal gi klikkelyder.	Reparerer eller bytt.
Funksjon - Senking	Still velgerspaken på 'DN' og senk med lastsiden av kjettingen litt strammet.	Flytting av spaken kun bakover, ikke forover, skal gi klikkelyder.	Reparerer eller bytt.
Funksjon – frikoblingsmekanisme	Still velgerspaken på 'N', og med siden av kjettingen som er uten last litt strammet dreier man frikoblingsmekanismen mot urviseren for å justere kjettinglengden i frikoblingsmodus.	Kjettingen skal kunne trekkes jevnt. Det skal være lett å dreie frikoblingsmekanismen forover og bakover.	Smør mothaker og tenner gjennom vinduet på spaken, slik bildet viser, eller bytt ved behov. 
Krok - tilstand	Visuelt, funksjon	Skal ikke være deformert. Skal gå jevnt.	Bytt
Krok – krokbolter & muttere for LX003*	Visuelt	Skal ikke være deformert. Skal gå lett.	Bytt
Kroksperre	Visuelt	Skal ikke være defomert eller sprukket.	Bytt
Lastkjetting	Visuelt	Skal ikke ha gravrust. Skal være belagt med smøremiddel. Skal ikke være deformert eller sprukket.	Bytt Rengjør/smør Bytt
Annet	Visuelt	Bolter, muttere, kløvsplinter, grep eller skruer skal ikke være løse eller mangle. Taljen skal ikke være sprukket eller ødelagt. Kjettingstopperledd på ikke-last siden skal ikke mangle eller være deformert.	Bytt.

Merk: *Naglet eller boltet bunnkrok er festet til taljen LX003.

5. Vedlikehold

Følg punktene nedenfor for vedlikehold eller lagring av talje.



FARE

- Smør ikke friksjonsskiven til den mekaniske bremsen



FORSIKTIG

- Forsikre deg alltid om at det kommer olje på lastkjettingen, kjettingbolten, krokbolten, kroknakkene og kroksperrene. Se 2. 1.1 Illustrasjon
- Oppbevar ikke taljen med hengende last.
- Fjern skitt eller vann fra taljen.
- Oppbevar taljen på et tørt og rent sted.
- Utfør alle inspeksjoner som er gitt under 4 Inspeksjon hvis det oppstår uregelmessigheter i bruk av taljen.

6. Garanti

KITO Corporation (heretter kalt KITO) utvider følgende garanti til den opprinnelige kjøperen (heretter kalt Kjøperen) av nye produkter produsert av KITO (KITOs produkter)

KITO garanterer at KITOs produkter, er feilfri når det gjelder arbeid og/eller materialer ved avsendelse, og skal tåle normal bruk og service. KITO vil etter KITOs valg gratis reparere eller bytte deler eller komponenter som beviselig er defekte, forutsatt at alle klager på defekter under denne garantien skal gjøres skriftlig umiddelbart etter at man har oppdaget dem, og hvis det noe innen ett (1) år fra kjøpsdato oppdages feil. Slike krav skal undersøkes av KITO eller deres autoriserte forhandlere eller returneres til KITOs fabrikk eller autoriserte servicesenter når KITO ber om det.

KITO garanterer ikke komponenter i produkter levert av andre produsenter. Så langt det er mulig vil KITO imidlertid overføre til kjøperen alle relevante garantier fra slike andre produsenter.

Bortsett fra reparasjon eller bytting beskrevet over, som er KITOs eneansvar og kjøperens eneste rettighet i henhold til denne garantien, skal ikke KITO være ansvarlig for andre klager som oppstår i forbindelse med kjøp og bruk av KITOs produkter, uansett om kjøperens klage er basert på kontraktsbrudd, tap eller annet, inklusive klager på skader, uansett om de er direkte, indirekte, tilfeldige eller følgeskader.

Denne garantien er betinget installasjon, vedlikehold og bruk av KITOs produkter i overensstemmelse med produkthåndbøkene levert av KITO. Denne garantien skal ikke gjelde KITOs produkter som er blitt utsatt for uaktsomhet, misbruk, mishandling, feil bruk eller feil montering, justering eller vedlikehold.

KITO skal ikke være ansvarlig for tap eller skade forårsaket av transport, langvarig eller feil lagring eller normal slitasje av KITOs produkter eller for tap av driftstid.

Denne garantien gjelder ikke KITOs produkter som er utstyrt med eller reparert med deler, komponenter eller deler som ikke er levert eller godkjent av KITO, eller som er blitt modifisert eller endret.

DENNE GARANTIEN ERSTATTER ALLE ANDRE GARANTIER. , BÅDE UNDERFORSTÅTTE ELLER UTTRYKKELIGE, MEN IKKE BEGRENSET TIL EN HVILKEN SOM HELST GARANTI FOR EGNETHET ELLER SALGBARHET FOR ET BESTEMT FORMÅL.

7. Deleliste

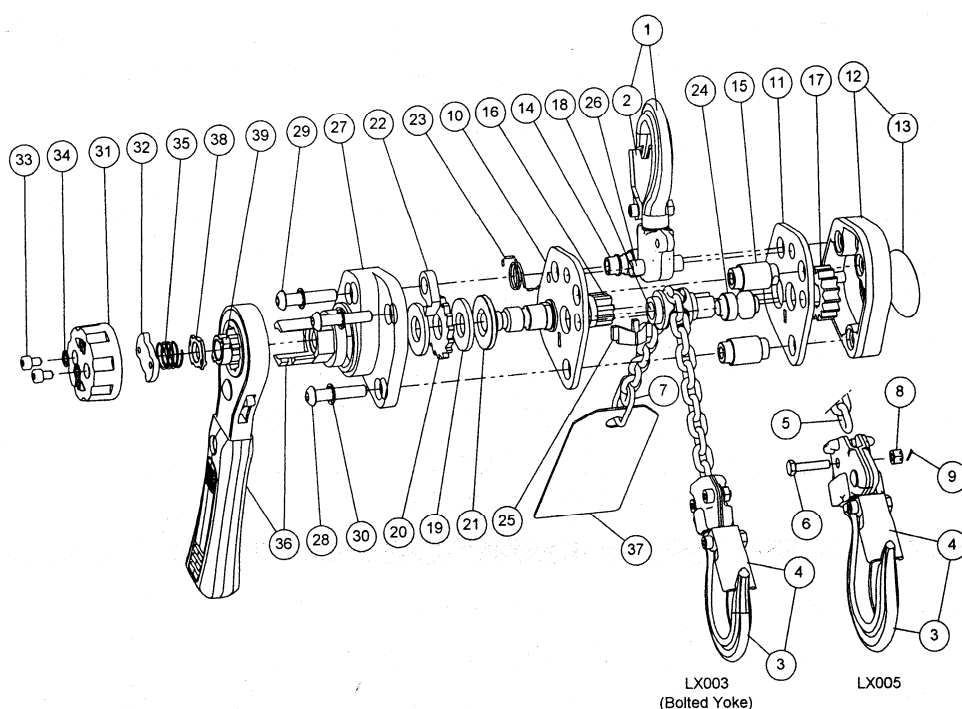


Fig. nr.	Delenr.	Delnavn	Ant. per talje	Kapacitet (tonn)	
				0.25	0.5
1	1001	Toppkrok, kompl. sett	1	L1 XA003-1001	L1 XA005-1001
2	1071	Kroksperre	1	L1 XA003-1071	L1 XA005-1071
3	1021	Bunnkrok, kompl. sett	1	L1 XD003-1021	L1 XA005-1021
4	1071	Kroksperre	1	L1 XA003-1071	L1 XA005-1071
5	841	Lastkjetting	1		KAUN043-0000
6	41	Kjettingbolt	1		L1 LA005-9041
7	45	Kjettingstopperledd	1	L1 XA003-9045	L1 LA005-9045
8	49	Kronmutter	1		L1 LA005-9049
9	42	Kløvsplint	1		J1PWO1-016008
10	101	Ankerplate A	1	L1 XA003-9101	L1 XA005-9101
11	102	Ankerplate B	1	L1 XA003-9102	L1 XA005-9102
12	103	Girdeksel	1	L1 XA003-9103	L1 XA005-9103
13	800	Merkeskilt	1	L1 XD003-9800	L1 XD005-9800
14	104	Bolt A	2	L1 XA003-9105	L1 XA005-9105
15	105	Bolt B	1	L1 XA003-9104	L1 XA005-9104
16	111	Pinjong	1	L1 XA003-9111	L1 XA005-9111
17	114	Tannhjul	1	L1 XA003-9114	L1 XA005-9114
18	116	Kabelarhjul	1	L1 XA003-9116	L1 XA005-9116
19	151	Friksjonsskive	2	L1 XA003-9151	L1 XA005-9151
20	152	Sperrehjul	1	L1 XA003-9152	L1 XA005-9152
21	153	Bremseskive	1	L1 XA003-9153	L1 XA005-9153
22	155	Pal	1	L1 XA003-9155	
23	158	Palfjær	1	L1 XA003-9158	
24	161	Kjettingstyring	1	L1 XA003-9161	L1 XA005-9161
25	162	Kjettingutskraper	1	L1 XA003-9162	L1 XA005-9162
26	163	Krokbolt	1	L1 XA003-9163	L1 XA005-9163

Fig. nr.	Delenr.	Delenavn	Ant. per talje	Kapazität (tonn)	
				0.25	0.5
27	172	Bremsehusdeksel	1	L1 XA003-9172	L1 XA005-9172
28	173	Unbracoskrue	2	JIBLA-0604040	J1BLA-0605050
29	174	Unbracoskrue	1	JIBLA-0604050	J1BLA-0605060
30	175	Låsering	3	J1 WHO12-20060	
31	201	Frikoblingsnav	1	L1 XA003-9201	L1 XA005-9201
32	202	Klemlate jekkspak	1	L1 XA003-9202	L1 XA005-9202
33	203	Unbracoskrue	2	J1BE2 - 0400606	
34	204	Konisk låseskive	2	L1XA003-9204	
35	205	Trykkfjær	1	L1 XA003-9205	L1 XA005-9205
36	4211	Jekkspak	1	L1 XA003-4211	L1 XA005-4211
37	868	CE varselskilt		E7AR003S9868	
38	209	Frikoblingsplate		L1XA003-9209	
39	203	Kamforing		L1XA003-9203	

Merk: Naglet eller boltet bunnkrok er festet til taljen LX003.



KITO_{CORP}

3-37-4, Yoyogi, Shibuya-ku,
Tokyo 151-0053, Japan

TEL: 03-5371-7341

FAX: 03-5371-7349

E-Mail: overseas@kito.co.jp

Internet: <http://www.kito.co.jp>



Industriehov AS
Postboks 19 Alnabru
0614 Oslo

INDUSTRIEHOV_{AS}

Telefon: 23 14 12 00

Telefaks: 23 14 12 01

E-post: mail@industriehov.com

www.industriehov.com